



ELEKTROZAWÓR GWINTOWANY

- NORMALNIE ZAMKNIĘTY

KOD: 12.104

LECHAR

SPECJALIŚCI OD POŁĄCZEŃ



OPIS

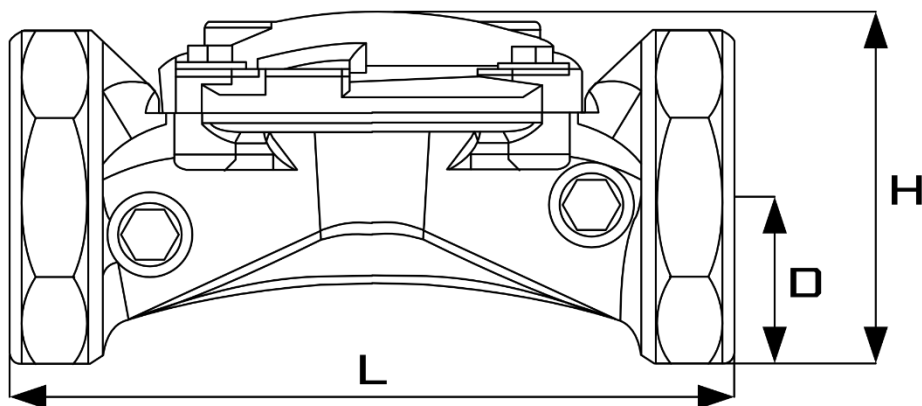
Zawór otwiera się i zamyka w odpowiedzi na sygnały elektryczne czujników przewidzianych do sterowania. Art. 12.104 jest sterowany przez cewkę, która umożliwia przepływ cieczy sterującej w głównej komorze, co pozwala napełnić główną komorę zaworu – by zamknąć regulator, lub alternatywnie – opróżnić by się otworzył. Napięcie zasilania cewki – do wyboru 230V lub 24V. Na życzenie dostarczamy wersję „Normalnie Otwarty”. Zawór stosowany jest w pompowniach, sieciach dystrybucyjnych, zakładach petrochemicznych oraz w instalacjach przeciwpożarowych. Spełnia wymagania normy PN-EN 1074-5:2002. Posiada atest PZH.



CHARAKTERYSTYKA

Przyłącza	gwintowane GW
Ciśnienie zasilające	0,1 MPa ÷ 1,6 MPa
Ciśnienie różnicowe ΔP	wymaga różnicy ciśnień, w zakresie $\Delta P_{\min} < 0,03 \text{ MPa}$ i $P_{\max} < 0,1 \text{ MPa}$, do prawidłowego działania
Maksymalna temperatura robocza	-10°C ÷ +80°C
Napięcie cewki	do wyboru 230V lub 24V

WYMIARY I BUDOWA



DN	3/4"	1"	1"1/4	1"1/2	2"	2"1/2
L	184	184	180	180	186	186
D	32	32	31	31	38	46
H	94	94	94	94	100	117
WAGA	3,0	2,7	3,1	2,8	3,2	3,8

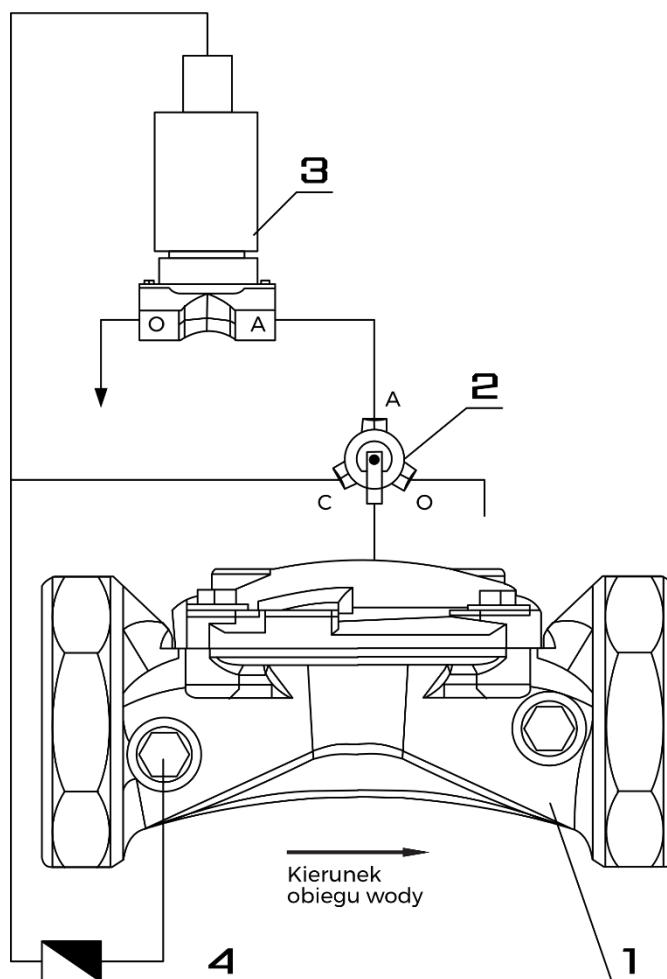
*wymiary podane w mm, waga [kg]

Opis	Materiał
Korpus i pokrywa	Żeliwo sferoidalne GJS-400
Pokrycie	Warstwa epoksydowa (min. grubość 300 μm)
Przepona	EPDM wzmocniony nylonem
Rurki	Polietylen
Złączki	Mosiądz
Zawór trójdrogowy	Mosiądz
Elektrozawór sterujący	Mosiądz

DZIAŁANIE I INSTALACJA

SCHEMAT OBWODU

- 1 - korpus zaworu
 2 - zawór trójdrożny
 3 - pilot (elektrozawór sterujący)
 4 - filtr



ZALECANE PARAMETRY PRACY

DN	3/4"	1"	1"1/4	1"1/2	2"	2"1/2
Minimalne ciśnienie robocze [bar]	0,75	0,75	0,80	1,10	1,20	1,50
Maksymalne ciśnienie robocze [bar]	16	16	16	16	16	16
KV [m³/h]	28,1	28,1	65,0	77,0	77,0	77,0

Zawór należy montować w pozycji poziomej. Elektrozwór sterujący musi być w położeniu TRZPIENIEM Z CEWKĄ DO GÓRY.

PRZED INSTALACJĄ

1. Upewnij się, czy dostarczony zawór jest zgodny z zamówieniem.
2. Sprawdź czy zawór jest kompletny i nieuszkodzony mechanicznie.
3. Sprawdź czy wszystkie złączenia są prawidłowo zainstalowane, i niepęknięte.
4. Jeśli zawór został uderzony ze znaczną siłą, należy dokładnie go sprawdzić aby wykluczyć uszkodzenia, a w razie potrzeby dokonać wymiany uszkodzonych elementów. Montaż dozwolony jest wyłącznie w przypadku kompletnego i nieuszkodzonego produktu.

WARUNKI ROBOCZE

1. Zawór zamyka się i otwiera hydraulicznie, wykorzystując ciśnienie medium, zgodnie ze stanem elektrozaworu. Jeśli elektrozawór jest zamknięty - zawór jest zamknięty. Elektrozawór jest otwarty - zawór otwarty. Zmiana następuje zgodnie ze zmianą stanu elektrozaworu.
2. Elektrozawór sterowany jest sygnałem elektrycznym, przekazywanym od właściwego czujnika (ciśnienia, prędkości przepływu, poziomu napełnienia zbiornika i innych).

INSTALACJA

1. **Zawór należy montować w pozycji horyzontalnej. Jeśli wymagana jest inna pozycja powiadom o tym dostawcę przed zamówieniem.**
2. Przygotuj rurociąg, pozostawiając odpowiedni dystans od kolan.
3. Wyczyść rurociąg, aby uniknąć dostania się odpadków, do wnętrza zaworu.
4. Upewnij się, że przepływ w rurociągu jest zgodny z kierunkiem strzałki na zaworze.
5. Sprawdź, czy jest odpowiednia ilość miejsca, do instalacji zaworu oraz jego regulacji.
6. Zamontuj zawory odcinające.
7. Zainstaluj filtr przed zaworem.
8. Podłącz elektrozawór do źródła zasilania zgodnie z wymaganiami.
9. Elektrozawór sterujący nie może być narażony na działanie kondensacji.

INSTRUKCJA UŻYTKOWANIA

UWAGA! Wszystkie regulacje należy dokonywać przy natężeniu przepływu o wartości zbliżonej do ciśnienia roboczego.

1. Sprawdź, czy obwód jest zgodny z przedstawionym na schemacie w niniejszej instrukcji.
2. Otwórz zawory odcinające przed i za zaworem.
3. Wypełnij rurociąg wodą, spowoduj otwarcie zaworu poprzez elektrozawór.
4. Przy pierwszym uruchomieniu, komora zaworu głównego, może być zapowietrzona. Aby zawór odpowietrzyć należy:
 - ustawić zawór trójdrogowy 2 w pozycji OPEN,
 - odczekać aż z krótkiego odcinka wężyka kontrolnego zacznie lecieć woda,
 - ustawić zawór trójdrogowy 2 w pozycji AUTO,
 - spowodować zmianę ustawienia elektrozaworu i sprawdzić czy zawór główny reaguje prawidłowo.

UWAGA!

Produkt jest wyposażony w zawór trójdrogowy umożliwiający ręczne sterowanie.

- Jeśli zawór trójdrogowy jest w pozycji „AUTO”, produkt sterowany jest elektrozaworem.

- Pozycja „CLOSE” - zawór główny jest zamykany siłą medium na wejściu.

- Pozycja „OPEN” - zawór główny jest otwierany siłą medium na wejściu.

Powrót do pracy automatycznej sterowanej przez elektrozawór (pilot na obwodzie), nastąpi po przełączeniu zaworu trójdrogowego w pozycje „AUTO”.

CHARAKTERYSTYKA MATERIAŁOWA:

Zawór zbudowany jest na korpusie grzybkowym, o wysokich parametrach hydrodynamicznych, bez kieszeni stagnacyjnych (kształt stożkowy powodujący niskie straty ciśnienia).

Zawór zabezpieczony jest powłoką antykorozyjną, z proszków epoksydowych, o minimalnej grubości powłoki 300 mikronów.

ROZWIĄZYWANIE PROBLEMÓW - ZALECAMY KONTAKT Z SERWISEM

Problem	Możliwa przyczyna usterki	Rozwiązanie
Niestabilna praca zaworu	Powietrze w obwodzie sterowania	Zamknąć/otworzyć zawór ręcznie, aż z wężyka spustowego zacznie lecieć woda
Zawór główny nie otwiera się	Brak poboru wody	Spowodować przepływ wody w instalacji.
	Zawór trójdrożny jest w pozycji „close”	Ustawić pozycję zaworu trójdrożnego na „auto”
	Elektrozawór sterujący nie działa	Sprawdź napięcie i obwód elektryczny podłączony do elektrozaworu
	Czujnik sterowania elektrozaworem nie działa	Sprawdź czy czujnik zamykający/otwierający obwód elektrozaworu jest sprawny i prawidłowo ustawiony
Zawór nie zamyka się, lub zamyka nie całkowicie	Zawór trójdrożny jest w pozycji „open”	Ustawić pozycję zaworu trójdrożnego na „auto”
	Elektrozawór (pilot) sterujący jest zanieczyszczony i nie domyka się	Oczyścić membranę elektrozaworu sterującego z zanieczyszczeń
	Obce ciała wewnątrz zaworu głównego lub pęknięta membrana	Przepuścić przez zawór duży strumień wody

KONSERWACJA

W normalnych warunkach eksploatacji należy bezwzględnie (pod rygorem utraty 12 miesięcznej gwarancji):

1. Minimum raz w roku, sprawdzić zawór pod względem sprawności działania. Oczyszczyć filtr skośny przed zaworem.
2. Co 2-4 lata wezwać autoryzowany serwis zaworu

Wszystkie zawory regulacyjne są w pełni kontrolowane i testowane na stanowiskach ciśnieniowych, przed opuszczeniem fabryki.

Zastrzega się prawo do wprowadzania ulepszeń i modyfikacji opisanych produktów, a także odnoszących się do nich danych technicznych w dowolnym czasie, bez wcześniejszego uprzedzenia. Odniesieniem są zawsze instrukcje załączane do dostarczanych produktów, niniejszy dokument jest jedynie pomocą, w razie, gdyby instrukcje te okazały się zbyt schematyczne. Ponadto producent nie ponosi odpowiedzialności za stosowanie produktów w sprzeczności z istniejącymi normami. Nasz dział techniczny pozostaje do Państwa dyspozycji w sprawie wszelkich wątpliwości, problemów, wyjaśnień.